

Proeftuin Nettelhorst

voor het buitengebied tussen Borculo en Lochem

Toekomst

Pioniers

Gerbert Krukerink

Erik te Velthuis

Rebke Klokke en Evert Kaatee

Het bos van de toekomst

Landgoed Morgenstern

Uitvoering Slimste Weg van start

Plan voor Hekselaak in procedure

Aan tafel! Samen de toekomst maken!

nummer 4 • zomer 2023



landgoederen in de buurt
Landgoed Morgenstern

2



4
thema energietransitie
Onze BES



11
column
wethouder



6
pionier
Gerbert Krukerink



12
pionier
Erik te Velthuis



16
jong in de buurt
Béla Korpadi



17
Oproep aan overheden en bewoners
Aan tafel!



18
Initiatieven
op tafel



24
pionier
Voedselbos Eik & Linde



22
geworteld
in de buurt
**Familie
Heideman**



23
nieuw in de buurt
Familie Assink



28
grote projecten water
Plannen voor de Heksenlaak



30
grote projecten wegen
Op de goede weg



32
gesprek met Hans Leeflang
over de N825



36
innovaties
op de kaart

Samen de toekomst maken

Lieve burens,

Wat wonen er toch veel leuke, wijze mensen in ons gebied! Lezend in het alweer vierde nummer van dit Magazine komen uitspraken voorbij als:

- “Droom niet je leven, maar leef je dromen.”
- “Hoe rijk kan je zijn met wat je niet bezit!”
- “Wij zorgen voor de geschiedenis en maken de toekomst.”

Zo'n positieve houding naar de toekomst toe is niet vanzelfsprekend. Als je alle opgaven ziet die studenten van Saxion voor ons gebied op een rijtje hebben gezet, dan kan de moed je in de schoenen zakken. Het lijkt wel of alles op de schop moet. Het is dan ook niet zo gek, dat we in verzet komen tegen initiatieven die op ons af komen.

Eén van de jongeren uit ons gebied heeft als droom, dat “ouders en onderwijzers jongeren zouden helpen om over hun gevoelens te leren spreken”. Stel dat we die droom zouden leven, hoe zou dan de toekomst eruit zien?

Dan zouden we, hoe verschillend we ook zijn, in gesprek zijn en blijven hoe we samen de toekomst kunnen maken. Hopelijk helpt dit Magazine daar ook een beetje bij en geven jullie gehoor aan de oproep om samen een Omgevingstafel te vormen. Aan tafel!

Iedereen een mooie zomer gewenst!

Hans Leeflang,
voorzitter Proeftuin Nettelhorst

Colofon nummer 4

Toekomst is een uitgave van de Proeftuin Nettelhorst, een samenwerkingsverband van het burgerinitiatief ‘de slimste weg’ met ondernemers, onderzoekers en overheden gericht op samen leren en innoveren bij gebiedsontwikkeling in het buitengebied tussen Borculo en Lochem. Met het Magazine Toekomst wil de Proeftuin Nettelhorst de bewoners meer betrekken bij de grote opgaven die in onze buurten spelen. Laten zien dat de toekomst (letterlijk en figuurlijk) om de hoek staat en begrip kweken voor de wissels die soms moeilijk te nemen zijn.

Toekomst wordt gratis verstrekt aan de bewoners in het buitengebied tussen Borculo en Lochem en aan de partners van de Proeftuin. Oplage 2750.

Hoofdredacteur Hans Leeflang

Redactie en lead interviews Rob Weeber • Vanatoto • www.vanatoto.com

Vormgeving, opmaak en illustraties Lizelot Versteeg • Liever ontwerp • www.liever.online

Fotografie Rebke Klokke • A Rebke Original Photography • www.arebkeoriginal.com

Met bijdragen van Peter Post en Eric Alink (extern redacteur Heijmans)

Druk Drukkerij Ened

Verspreiding Elschoot Bezorgservice, Borculo

Advertenties en betaalde abonnementen: Nadere informatie via proeftuinnettelhorst@gmail.com

Prijs losse nummers: € 3,50 (exclusief verzendkosten). Deze uitgave is mede mogelijk gemaakt door bijdragen van Heijmans, Olbecon, Trent, onze adverteerders en de leden van Club 52: J.B.A.Godschalk, P.Post, maatschap Beltman-Waluoort, VVE Kulsdom 15-17, A. van der Ziel, Th. Ouerduin en Penson & Wessels.



Landgoed Morgenstern

pionier in duurzaamheid en gasturigheid

Veel landgoederen in Nederland zijn in de 17e eeuw ontstaan als buitenplaats van vermogende families naast hun stadse woning. Het betrof veelal deftige, statige huizen met bijgebouwen en groots aangelegde tuinen. Van duurzaamheid was in die tijd zeker nog geen sprake en gastvrijheid omvatte alleen de eigen familie en genodigden.

Magische plek

Wie het terrein van Landgoed Morgenstern betreedt, zal misschien niet direct die typische oude landgoedsfeer opsnuiven, hoewel het complex midden in de natuur ligt. Anders dan bij veel andere landgoederen is er geen lange oprijlaan met bomen en een huis en gazon om de hoek. Eenmaal ontvangen en rondgeleid echter, wordt de ware, unieke identiteit van het landgoed al snel duidelijk. Het verhaal erachter en de liefde en zorg waarmee het is op- en uitgebouwd, geven een eigen, geheel nieuwe betekenis aan de 'magische plek', zoals eigenaar Zaalmink het noemt.

Ooit was het een gewone boerderij, in 1883 gebouwd door Jan Hazelberg uit Gorssel. Daarna kwamen Jan Willem en Riek Morgenstern en weer daarna het Amsterdams echtpaar Van Woudenberg Hamstra-Crijns met een missie, de combinatie van duurzaam bouwen met daarbinnen ruimte voor het thuisgevoel en persoonlijke ontwikkeling.

Verduurzaming landgoed

André Zaalmink (61) is de huidige bezitter van het landgoed en nog steeds zeer begaan met de doelstellingen van de vorige eigenaar. "De familie Morgenstern verliet de boerderij in 1995. Een jaar later werd hij aangekocht door het inmiddels overleden Amsterdamse echtpaar Daniëlle Crijns en Wouter van Woudenberg Hamstra. Wouter was een nazaat van een medefirmant van de papierfabrikant Bührmann-Ubbens in Zutphen en wilde met zijn erfenis zijn droom nastreven. Een van zijn karakteristieke uitspraken was 'droom niet je leven, maar leef je dromen' en dat was precies wat hij deed. Zijn droom was duurzaam en organisch bouwen en een plek te creëren waar bezoekers zich thuis zouden voelen en zichzelf zouden kunnen ontwikkelen. Kennis had hij niet, dus week hij uit naar Duitsland, waar het begrip verduurzaming al langer bestond. Zo ontstond na vier renovaties het huidige Morgenstern, gastheer voor vergaderingen, één- of meerdaagse trainingen, recepties en feestjes."

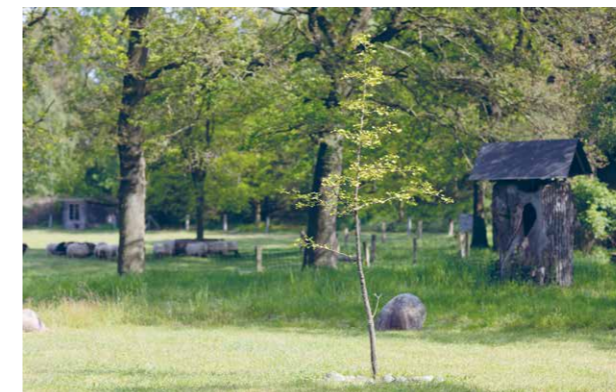
Hechte vriendschap

De manier waarop André op zijn beurt het landgoed overnam, is op zich al een verhaal apart. André had een kleinschalig schildersbedrijf in Doetinchem en werkte uitsluitend ambachtelijk met lijnolieverf. Duurzaamheid en ambacht stonden bij hem hoog in het vaandel.

“Wouter zei altijd ‘Droom niet je leven, maar leef je dromen’ en dat was precies wat hij deed.”



"Ik was 38 jaar toen ik in 2000 opdracht kreeg om op Morgenstern te gaan schilderen. Alle gebouwen werden duurzaam ge- en verbouwd door Eco bouwer Hendriksen uit Ruurlo, met veel leem en hout. Het hoofdgebouw kreeg muurverwarming in combinatie met een spekstenen kachel. Een absolute noviteit voor die tijd. Het hout dat we stoken is afkomstig uit eigen bos. In die beginjaren is er zelfs geëxperimenteerd met aardwarmte, maar dat was de tijd te ver vooruit. Ik liep er een jaar en in die tijd is een hechte vriendschap tussen Wouter, zijn vrouw Daniëlle en mij ontstaan. We deelden dezelfde passie voor duurzaam bouwen en de omgang met mensen. Dat vond ik ook aantrekkelijk in mijn schildersbedrijf, die dagelijkse gesprekken met de klant. Daar hoorde ook ambachtelijk schilderwerk bij." Onvoorzien was dat er ook een relatie ontstond tussen André en Daniëlle. Ze gingen, na dat jaar schilderen, met hem mee naar Doetinchem, maar de vriendschap met Wouter bleef bestaan. Hij gunde hen de ruimte om verliefd te worden. In 2005 stierf Wouter aan kanker en Daniëlle keerde terug naar het landgoed. André verkocht zijn schildersbedrijf en verhuisde mee naar Barchem. Zij werden samen eigenaar en trouwden in 2008. "Toen Daniëlle in 2016 overleed, stond ik voor de keuze om alleen verder te gaan of Morgenstern te verkopen. Uiteindelijk ben ik toch door gegaan samen met het team. Inmiddels ben ik blij dat ik de stap gezet heb. Er is een mooi team ontstaan met een fijne samenwerking. Zij waren ook een emotionele steun voor me toen Daniëlle wegviel."



Ook dit zie ik als uitvloeisel van het gedachtengoed van Wouter, ontwikkeling van mensen tot een team en ruimte geven aan elkaar. Alleen dan kom je tot de kernkwaliteiten van mensen."

Schappen hoeden

Met 6,6 ha land, waaronder 2,5 ha bos en 1,5 ha schapenweide en gebouwen staat er een goed functionerend landgoed. Het bos is gezond, er wordt nauwelijks onderhoud gepleegd. Het moet zichzelf in stand houden. Toch heeft André besloten het landgoed te koop te zetten. "In mijn genen ben ik een agrariër en heb ik affiniteit met duurzame landbouw. Ik wil echter geen boer worden, maar schapenhouder en -hoeder, iedere dag met de beesten buiten zijn. Wouter zei het al, je moet je dromen leven. Mijn ultieme droom is een eigen schaapskudde op de heide. Wel in de Achterhoek. Ik voel me hier verbonden met de mensen. Ik ben gek op schapen en doe ook al 10 jaar mee met wedstrijden schapendrijven met mijn eigen drie bordercollies." Hij volgde al een 9 maanden durende opleiding 'Schaapherder' en draaide als vrijwilliger mee bij diverse schaapskuddes. Na de verkoop van het landgoed hoopt hij snel aan de slag te kunnen met een kudde op de heide. Een klein vraagteken is hoe het met het landgoed na hem verder gaat. Natuurlijk hoopt hij dat het hele gedachtengoed van duurzaamheid, natuurwaarde en ook de biologische keuken door de nieuwe eigenaar wordt gerespecteerd. "Het is onzeker, maar de andere kant is dat je het moet loslaten. Het is aan de nieuwe man of vrouw hoe hij of zij het wil voortzetten."

Landgoed Morgenstern is gelegen aan het Witzand 4 te Barchem. Het beschikt over 22 kamers met 35 bedden. De keuken is biologisch, er wordt zoveel mogelijk gekookt met streekproducten. Voor vergaderingen of trainingen is er een plenaire zaal van 120 m². Daarnaast zijn er diverse zalen in de bijgebouwen. Groepen kunnen vanaf 12 personen terecht.

Voor meer informatie over Landgoed Morgenstern: <https://www.morgenstern.nl>

Onze BES Buurt Energie Strategie

Je kan de krant niet open slaan of er staat wel een bericht in over de energietransitie. Het nieuwste plan is om het gasverbruik boven de 800 m³ / jaar extra te belasten. Dat betekent nogal wat, vooral voor bedrijven en voor bewoners in buitengebieden.



kleine windmolen bij een boerderij aan de Deventer kunstweg

De energietransitie is erop gericht om het huidige fossiele energiesysteem door duurzame energiebronnen te vervangen. Het ombouwen van het huidige systeem naar een nieuw systeem is een enorm klus. De overheid heeft daarom Nederland verdeelt in 30 regio's. Deze regio's moeten in een Regionale Energie Strategie (RES) beschrijven hoe en in welke mate zij aan deze doelstelling bijdragen.

Binnen de RES wordt er vooral gekeken naar grootschalige opwekking van elektra door zon en wind. Daardoor is de RES voor de meeste burgers een ver van mijn bed show. Behalve als blijkt dat er windmolens of zonneparken in jouw achtertuin komen. Daarom bedachten bewoners in het Larense Broek een Buurt Energie Strategie (BES). Het doel is om kleinschalige projecten die dichtbij de mensen staan en die op draagvlak kunnen rekenen, te realiseren.

Vanaf het uitkomen van de energiespecial van dit magazine een jaar geleden, is er een proces op gang gekomen om gezamenlijk het energievraagstuk in de Proeftuin Nettelhorst op te pakken. Buurtbewoners hebben in een enquête aangegeven voor een BES te zijn en met zon op dak met (buurt)batterijen en kleine windmolens aan de gang te willen. In 2022 is er in Proeftuin Nettelhorst gewerkt aan een plan van aanpak in samenspraak met de buurten. Daarbij leren we

van de ervaringen in Larense Broek en in Harfsen.

Eenvoudig gezegd werken we in ons gebied op twee fronten: we stimuleren minder en duurzaam energie gebruik in directe samenspraak met de bewoners in de buurten en we verbinden de buurtinitiatieven met elkaar om van elkaar te leren en om buurt overstijgende initiatieven op te starten.

Een mooi voorbeeld van directe samenspraak met bewoners zijn het Energiecollectief Barchem, Zwiep, Nettelhorst (ECBZN) en de werkgroep Duurzaamheid in Gelselaar. Het Energiecollectief BZN is nu zo'n jaar actief. De werkgroep Duurzaamheid in Gelselaar bestaat al wat langer. Hopelijk krijgen deze initiatieven ook navolging in Geesteren. De lopende initiatieven hebben zich in eerste instantie gericht op het verminderen van het energieverbruik. Want wat je bespaart hoeft je ook niet op te wekken.

Hoe gaat het nu in de buurt van het Energiecollectief BZN? We zitten aan tafel met Ben Stortelder van het energiecollectief. Ben: "We zijn een jaar geleden gestart met twee algemene bijeenkomsten in de Heksenlaak. Deze bijeenkomsten waren erop gericht om te inventariseren waar de bewoners behoefte aan hadden. Zo werden er groepjes gevormd rond dezelfde behoefte en vervolg thema-avonden georganiseerd.

“De stip op de horizon is een zelfvoorzienend dorp onder het motto: met elkaar, voor elkaar.”

Ons doel is om zoveel mogelijk mensen in beweging te krijgen en vanuit Noaberschap elkaar te helpen om zaken te realiseren. Het lange termijn doel is energieneutraliteit in de buurt en dat start met makkelijk te realiseren maatregelen om energieverbruik te verminderen.”

Wat vooral blijkt volgens Ben, is dat het buitengebied vraagt om maatwerkoplossingen. “Zo hebben we een thema-avond georganiseerd rondom het verduurzamen van oude boerderijen. We hebben een aannemer gevraagd om pakketten met een bepaald budget aan te bieden. Wat kan je met zo'n budget doen? Zo organiseren we binnenkort een avond rondom speciale oplossingen om zonne-energie op te wekken.”

“Komend jaar gaan we meer naar de mensen toe, vergelijk het met Tupperware avonden. Alleen wij verkopen niets, maar delen kennis. Je kan ons dan met je burens uitnodigen om je over bepaalde mogelijkheden bij te laten praten zodat je daarna aan de slag kunt. Eén van de ideeën is om 'druktesten' uit te voeren om zo energielekken van woningen op te sporen. Onder het toeziend oog van een aantal uitgenodigde burens wordt jouw woning onderworpen aan de test. Met deze 'Ontdek-je-lekje' test hopen we nog meer mensen te enthousiasmeren om te beginnen met energie besparen.” Mensen die dit willen kunnen zich melden via energie.bzn@gmail.com. Ben doet als laatste nog een oproep voor vrijwilligers. Hiervoor is geen specifieke kennis vereist. Aanmelden kan via hetzelfde emailadres.



De 'Ontdek-je-lekje' test

Zoals gezegd, ook in Gelselaar is een initiatief gaande. We praten met Bas Bokhorst van de werkgroep Duurzaamheid. Bas: “We zijn nu zo'n 3 jaar bezig als werkgroep. We zijn toen gestart met een bijeenkomst over isoleren. Verduurzamen start immers bij minder verbruiken. Zo'n 20 huishoudens maakten gebruik van de aanbieder van het door ons geselecteerde bedrijf. Een mooie start. Daarna hebben we ons gericht op het opwekken van energie met zonnepanelen.”

Bas: “Nu kijken we naar het starten van een energiecollectief. Hierin staat centrale opwekking voor meerdere bedrijven/huishoudens centraal, een postcoderoosproject. We zoeken grote daken voor het plaatsen van zonnepanelen. Deelnemers aan het project zorgen deels voor de financiering en profiteren van het opwekken van deze lokaal opgewerkte energie. We zijn een samenwerking gestart met de energiecoöperatie Hof van Twente op Rozen, die al sinds 2015 actief is.

We merken wel dat verduurzaming voor de inwoners een taai onderwerp is. Hoge energieprijzen helpen in dit geval wel om mensen in beweging te krijgen en dat geeft ons weer energie om met dit onderwerp door te gaan. Zo zijn we gestart met maandelijkse energie-café's te organiseren. Het is een soort spreekuur waar mensen gewoon binnen kunnen lopen. Heel laagdrempelig. Het is heel prettig als we dan kunnen helpen met onze kennis, ervaring en netwerk.

Op de middellange termijn richten we ons op mogelijkheden om stroom op te slaan. De stip op de horizon is een zelfvoorzienend dorp onder het motto: “met elkaar, voor elkaar.”

Woont u in Gelselaar en wilt u meer weten over het verduurzamen van uw woning, dan kunt u contact opnemen met de werkgroep via duurzaamheid@gelselaar.nl

Of loop eens binnen bij het energie-café.

Dat kan weer op 10 juli, 11 september, 9 oktober, 13 november en 11 december om 20:00 uur in het Dorpshoes in Gelselaar.

Van 'gewone witte melk' naar biomelk

Melkveehouder Gerbert Krukerink

Melkveehouder Gerbert Krukerink (42) boert op melkveebedrijf Baneman in het buurtschap Kulsdom. Daar woont hij samen met zijn vrouw Linda, hun drie kinderen, zijn ouders en hun koeien. Met zo'n 170 melkkoeien, het jongvee staat op stal bij zijn samenwerkingspartner en buurtgenoot René Lubberdink, produceert hij nu nog 'gewone witte melk', zoals hij zijn product noemt. Echter, de eerste stap naar biomelk is gezet. Weliswaar is dit ook 'witte melk', maar het is een andere manier van duurzaam boeren en dat past bij hem. "Ik kies graag mijn eigen richting."

"De koe is op aarde om het gras om te zetten naar hoogwaardig voedsel voor de mens."

De vraag naar biologische melk is naar verhouding klein. Van de ongeveer 10 miljard liter melk die FrieslandCampina jaarlijks ophaalt, heeft slechts zo'n 75 miljoen liter het predicaat biologisch. Er zijn dan ook slechts zo'n 500 à 600 biologische melkveehouders in Nederland. Toch is het voor Gerbert een welbewuste keuze geweest om de stap te zetten. "We hebben eerst contact gehad met FrieslandCampina," licht Gerbert toe. "Pas nadat zij het plan hadden goedgekeurd, hebben we de transitie naar biologisch melkveebedrijf doorgezet. Daarnaast hebben we natuurlijk alles goed doorgerekend. Belangrijk is dat je als melkveehouder ook een goed inkomen hebt met je inspanningen. Voordeel van biologische bedrijfsvoering is bovendien dat de certificering hele heldere regels heeft. Als je daaraan voldoet, weet je ook dat je het certificaat behoudt."

Krachtvoer beperken

De beslissing om over te gaan naar biologisch boeren is geen impulsieve beslissing geweest. "Als bedrijf zijn we al meer en meer de extensieve, natuurinclusieve kant opgegaan. Onze koeien bijvoorbeeld blijven langer buiten dan de normuren die voor een 'gewoon' boerenbedrijf bestaan." Voor het predicaat weidekoe staat 720 uur buiten zijn. Gerbert zit nu al op ruim het dubbele, terwijl voor biologisch de minimale eis gemiddeld acht uur per dag is van 15 april tot 15 oktober. Ook moet hij iets meer grasland in gebruik gaan nemen om de koeien te weiden. De biologische norm is maximaal 6,5 koe per ha beweidbaar weiland. Dat betekent voor hem dat de koeien ook aan de andere kant van de weg gaan weiden. Kuilgras werd al niet meer gevoerd tussen april en oktober. "In deze periode voeren we uitsluitend vers gras. De kwaliteit van het voer is daarmee beter, zodat we aan de andere kant de hoeveelheid krachtvoer kunnen beperken. Dat wederom is gunstig voor onze kosten omdat we als biologisch bedrijf ook biologisch krachtvoer moeten geven, wat flink duurder is." Vorig jaar heeft hij samen met twee collega's een ecoploeg aangeschaft. Voordeel van een dergelijke ploeg is dat er meer organische stof bovenin de bodem achterblijft, wat beter is voor de bodemstructuur en het bodemleven. "Dit past mooi in de de transitie naar biologische landbouw, waarbij de bodem een nog belangrijkere rol zal gaan spelen."



Kruidenrijk grasland

In mei van dit jaar startte de echte transitie welke minimaal anderhalf jaar in beslag neemt. Het grasland wordt alleen nog maar bemest met dierlijke mest en krijgt een andere samenstelling, meer kruidenrijk en meer klaver. Dit proces neemt een jaar in beslag. "Het is natuurlijk afwachten hoe het uitpakt. Vermoedelijk zal ik wel een keer moeten bijzaaien. Nadat de grond een jaar in omschakeling is, kunnen we het vee aanmelden voor omschakeling. Het duurt een half jaar voordat de 'witte melk' het predicaat biologisch mag hebben. Voor vlees is dit 1 jaar, dus pas na 2 jaar kan het bedrijf volledig biologisch gecertificeerd zijn."

Wie met Gerbert praat, ziet een boer in hart en nieren, maar ook een pionier die graag zijn eigen weg verkiest en naar eigen zeggen 'niet standaard wil zijn'. "Iedere boer doet zijn uiterste best en iedere vorm van boeren heeft wel iets duurzaam. Toevallig heb ik voor biologische bedrijfsvoering gekozen. Maar ik vind die verscheidenheid in bedrijfsvoering wel mooi. Ook ben ik erg bezig met de natuur op mijn terrein. Zo heb ik 25 'onbereikbare hoekjes' ingezaaid met wilde bloemenmengsel. Dat zijn hoekjes waar de maaimachine lastig komt." Hij is ook lid van VKOost en European Dairy Farmers, verenigingen waar veel landbouwkennis met Nederlandse en Europese collega's uitgewisseld wordt.

Koesnoep

Een vernieuwing is het project met betrekking tot natuurinclusiviteit waaraan hij deelneemt, geïnitieerd door de universiteit in Wageningen (WUR). Het behelst de aanplant van een houtwal 2.0 langs het kavelpad en een paar bufferstroken, een stukje land waar de koeien dagelijks langs lopen. Naast de waterschapssloot komen onder meer bomen en lage struiken waar ook de koeien van kunnen 'snoepen'. Bepaalde wilgensoorten bevatten bijvoorbeeld aspirine. Makkelijk dus voor een koe die hoofdpijn heeft, zegt hij met een knipoog. "Er zijn veel soorten struiken en bomen die bepaalde mineralen bevatten en eetbaar zijn voor koeien. Door deze aan te planten op stroken en plaatsen die nu niet of nauwelijks gebruikt worden, kunnen we een win-win situatie creëren. Meer biodiversiteit, een nog mooier landschap en gezonde koeien."

Misschien wel de meest verrassende uitspraak van Gerbert is: 'De koe is op aarde om het voor de mens onverteerbare gras om te zetten naar verteerbaar, hoogwaardig voedsel, melk en vlees.' Grasland legt bovendien heel veel CO² vast in de bodem als organische stof. Gaan we wat anders met de bodem doen dan gras telen, dan zal het organische stofgehalte in de meeste gevallen afnemen. Het klimaat is hier perfect voor de groei van gras, daarom is grasland de basis voor ons bedrijf. Het geeft aan dat we niet zonder koeien kunnen en dus moeten blijven boeren. Maar wel ieder op zijn manier."



"Iedere boer doet zijn uiterste best en iedere vorm van boeren heeft wel iets duurzaam."

De Waltakke, recreatiebaken in het buurtschap Nettelhorst

Op de grens van Berkelland met Lochem, in het buurtschap Nettelhorst, ligt de Waltakke. Deze boerderij werd in 1993 uitgebreid met een minicamping onder de vlag van 'Kamperen bij de boer'. Daarna sloeg de balans door naar 'recreëren bij de boer', waarbij het boerenbedrijf als zodanig in stappen werd afgebouwd.

Eigenaar zijn Erik te Velthuis (58), zijn vrouw Fabienne (54) en zoon Rubin (27). Rubin liet al op jonge leeftijd weten, door te willen gaan met het bedrijf en kan zich goed vinden in het huidige karakter van het bedrijf. "Van beroep ben ik installatietechnicus. Toen het coronavirus uitbrak kon ik gelukkig weer terugvallen op mijn vorige werk. Na de corona stroomden de aanvragen binnen en was ik snel weer thuis op het bedrijf."

Van Heeckeren

Waltakke is de naam van de boerderij. Waar die naam precies vandaan komt, is niet duidelijk, maar het kan verwijzen naar 'waltakker', een akker in het bos of naar een vogelnaam, de grote barmsijs die als bijnaam waltakker heeft. Dat laatste is zeker niet ondenkbaar daar meer boerderijen in dezelfde buurt ook vogelnamen hebben, zoals Zwaluw, Hoentje, Kieviet en Roosdom. De Waltakke behoorde vroeger toe aan Huis Nettelhorst, eigendom van de familie Van Heeckeren. Zij verbleven vroeger graag op deze boerderij waar jaarlijks houtverkoop plaatsvond. Een verwijzing naar de familie Van Heeckeren is terug te vinden in de gedenksteen in de boerderijgevel. Lange tijd was het onduidelijk waartoe deze diende, tot men erachter kwam dat het een gedenksteen ter ere van het overlijden van Evert Carel Christiaan Willem van Heeckeren was. Hij overleed in 1816 op Huis Nettelhorst. Het opschrift van de gedenksteen luidt: *'Patrioptimo ECCW van Heeckeren Obiet 11 sept MDIIXVI Salrum.'*



Zesde generatie

Boerderij de Waltakke ging in de twintiger jaren van de 19e eeuw in niet-adellijke handen over. Het zou echter tot 1882 duren voordat de eerste voorvader van Eric te Velthuis zich op de Waltakke vestigde. Garrit Jan Hietbrink kwam toen met dochter en schoonzoon over van boerderij de Prater op de Armhoede. "Onze naam Te Veldhuis dook pas in 1932 op," weet Te Veldhuis. "Mijn opa Hendrik Jan te Veldhuis trouwde toen met Frederika Engelina Hietland, dochter van de toenmalige bezitter. Mijn vader Albert Hendrik werd geboren op de boerderij. Ik ben de 6e generatie sinds de komst van Garrit Jan Hietbrink." Hoewel ook Te Veldhuis als boer begon, bouwde hij het langzaam om naar de huidige bestemming. "Toen Fabienne op de boerderij kwam, zijn we begonnen met de minicamping. Destijds mocht je van de provincie maar 10 staplekken hebben, later werden dat er 40. Uiteindelijk kregen we van de gemeente Lochem toestemming voor 30 plekken."

“Het buitengebied is wel veranderd ten opzichte van vroeger. Toen hadden we tien boeren en één burger. Tegenwoordig is het bijna omgedraaid.”

Indoor voetbalveld

Met de komst van meer recreatie, horeca en overnachtingsmogelijkheden, nam het boerenbedrijf af. In 2000 werden de varkens van de hand gedaan, mede onder invloed van de bestaande opkoopregeling. In 2005 werd het melkvee verkocht. "Toen we stopten met melkvee kwam het achterhuis vrij. Dankzij een provinciale regeling, gericht op tegengaan van verpaupering van het buitengebied, konden we hier een nieuwe bestemming aan geven. In het achterhuis bouwden we onze eerste groepsaccommodatie voor 12 personen." In 2009 vervolgens verdween ook het jongvee. Daarvoor in de plaats kwamen de eerste appartementen. In de oude koeienstal bovendien verrees een indoor voetbalveld van 15 x 30 meter. "Als de jongeren zich daar uitleven, kunnen de ouders rustig een biertje drinken."

Landgoedontwikkeling

Te Veldhuis houdt van het buitengebied en is zeer begaan met de natuur en het leefklimaat. "Het buitengebied is wel veranderd ten opzichte van vroeger. Toen hadden we tien boeren en een burger. Tegenwoordig is het bijna omgedraaid. Dat geeft natuurlijk een andere dynamiek in het gebied, met andere gewoonten en opvattingen." Ondanks de omvang van zijn bedrijf, er kunnen feesten met maximaal 150 man gevierd worden, probeert hij zoveel mogelijk rekening met de omgeving te houden. "Natuurlijk ontcom je niet aan geluid in onze business, maar we proberen overlast te voorkomen. Verder liggen we gelukkig wat verder weg van de bebouwing." Naar voren toe wil Te Veldhuis de status 'Landgoed' verwerven. "Ik wil een stuk bos aanplanten op onze grond. Daarmee creëren we niet alleen meer natuurbeleving voor de gasten, maar kunnen we daarmee ons bedrijf meer in de omgeving laten opgaan."



Gasloos

Zorg voor de natuur gaat hand in hand met de zorg voor klimaat en CO² uitstoot. Ook Te Velthuis is zich van de klimaatdiscussie bewust en wil zijn impact op het klimaat zo klein mogelijk houden. "In ons bedrijf zijn we bijna zelfvoorzienend waar het energie betreft. We hebben zonnepanelen liggen die meer opleveren dan we verbruiken. We zijn ook bijna een gasloos bedrijf, de warmwatervoorziening en verwarming zijn afhankelijk van het verstoken van hout. Het betreft hier uitsluitend versnipperd snoeihout uit eigen streek dat we verstoken via een hoogrendementskachel. Daarmee is de Waltakke praktisch CO² neutraal. Alleen het transport van het hout vergt enige uitstoot."

De Waltakke is voor de gast die wil recreëren of een activiteit wil beleven, al dan niet in combinatie met horeca. Dat kan een individuele kampeervakantie of een B&B overnachting zijn, een groepsovernachting tot 30 personen zijn, een schoolweek of een particulier of bedrijfsfeestje. Alles gaat op afspraak, er is geen daghoreca mogelijk. Voor meer informatie over de Waltakke:

<https://dewaltakke.nl>



Jong in de buurt Béla Korpadi



Béla Korpadi (2004) is geboren op de Hazelberg en getogen in Barchem, samen met vader Jos, moeder Tanja, broer Janos en zus Imre. Hij vindt het bijzonder dat hij hier mocht opgroeien. "In ons stukje Achterhoek is veel natuur, veel schoonheid en een hechte samenleving. Anders dan in een stad zeggen we hier elkaar nog gedag op straat. En je wordt hier minder snel afgeleid, waardoor je ook alleen met je gedachten kunt zijn".

Essentieel voor Béla is het hebben van een hechte vriendenkring. Dat was al zo op de Barchschole en bij de voetbal. Door een knieblessure moest hij afhaken en kwam meer alleen te staan. Op de middelbare school, het Staring College in Lochem bouwde Béla een nieuwe vriendenkring op. Voor Pieter, Puck, Jet, Leon en zijn vriendin Guusje gaat hij door het vuur.

In september gaat Béla studeren in Maastricht. Het voelt goed om nu het ouderlijk nest te verlaten. Op het University College gaat hij zich bezig houden met geschiedenis, kunst en filosofie. Daarna wellicht een master in Engeland of Ierland. Béla ziet zichzelf wel terugkeren naar de Achterhoek om te wonen of tenminste om er op vakantie te gaan. De goede jeugdherinneringen, maar ook de rust en de mensen blijven hem trekken. Hij is wel bang dat er (te) weinig veranderd zal zijn als hij terugkomt. De Achterhoek ervaart hij als conservatief. In het bijzonder vindt hij dat er te weinig naar jongeren wordt geluisterd.

Als je naar Béla luistert, komt er een toekomstplan met drie hoofdpunten op tafel:

1. Een University College, of nog beter een Bauhaus Achterhoek: een plek waar de creativiteit van jongeren wordt gestimuleerd met veel ruimte voor ambacht: van meubel maken, film, architectuur, beeldhouwen, vormgeving, tot breien en glasblazen.
2. Boeren in harmonie met de natuur. Béla ziet hoe boeren nu vaak tegen de muur staan. Hij kent veel boeren als fijne, liefhebbende en toegewijde mensen. Zij zouden beter betaald moeten worden voor hun werk. Harmonie met de natuur is nodig om in de toekomst veilig te kunnen zwemmen in de Berkel en er langs te picknicken. Met weilanden vol met bloemen en koeien. Daarmee blijft ons gebied aantrekkelijk om te wonen of om op vakantie te gaan.
3. Ouders en onderwijzers die jongeren helpen om over hun gevoelens te leren spreken. Er vallen nu teveel jongeren in de Achterhoek buiten de groep en buiten de boot.

Met deze toekomstschets kunnen wij aan de gang, terwijl Béla via Maastricht de wereld in stapt.

tekst Hans Leeflang - fotografie © Rebke Klokke

Aan tafel!



Wat komt er allemaal op ons gebied af? En hoe kunnen we zelf meer verantwoording nemen voor de toekomst van onze leefomgeving? Studenten van Hogeschool van Hall Larenstein (Velp) en Saxion (Deventer) dachten met ons mee. Hun antwoord: reken er maar op, dat er de komende 10 jaar veel zal veranderen en richt als bewoners een **Omgevingstafel** in waar initiatiefnemers met hun plannen langs moeten komen.

Het buitengebied tussen Borculo en Lochem, ons gebied, verandert waar we bij staan. Veel veranderingen gaan langzaam en geleidelijk. Er zijn ook drastische veranderingen, zoals de aanleg van een geheel nieuwe weg parallel aan de Nettelhorsterweg, de aanleg van een zonnen park, de bouw van een woonwijk. Dat is vaak het werk van een overheid of een projectontwikkelaar.

Het ziet er niet naar uit dat in de toekomst die veranderingen minder worden. Integendeel. Er wordt zelfs gesproken over de grote verbouwing van ons land. Studenten van Saxion hebben de belangrijkste voor ons op een rijtje gezet. Zodat we door de bomen het bos weer kunnen zien. Ook in ons gebied spelen de volgende zeven thema's:

- Thema 1** de energie transitie
- Thema 2** de toekomst van de landbouw
- Thema 3** biodiversiteit verlies
- Thema 4** gevolgen van klimaatverandering
- Thema 5** drinkwaterwinning
- Thema 6** de woningbouwopgave
- Thema 7** mobiliteit

De Saxion studenten signaleren, dat de overheden vaak heel druk bezig zijn met het ene thema en daarbij de verbondenheid met de andere thema's uit het oog verliezen. Zij pleiten voor een samenhangende benadering, waarbij bijvoorbeeld de woningbouwopgave wordt verbonden met de thema's energie, klimaatverandering, landbouw en biodiversiteit.

Uiteindelijk komen alle opgaven in één gebied, in ons gebied samen. In een nieuwe wet, de Omgevingswet wordt zo'n samenhangende benadering vereist. De wet gaat 1 januari 2024 in. De overheden zijn zich al voluit aan het voorbereiden. Zo heeft de provincie Gelderland een Omgevingsvisie voor de hele provincie vast gesteld ('Gaaf Gelderland'). De gemeenten Berkelland en Lochem zijn beiden inmiddels druk bezig met een Omgevingsvisie op hun grondgebied. In het buitengebied tussen Borculo en Lochem komen die twee visies straks samen. De grote vraag is of die visies sporen met de visie van de bewoners en hoe die visies gaan doorwerken in plannen en programma's waar wij als bewoners blij van worden. Dat zou wel moeten want in de Omgevingswet wordt veel belang gehecht aan participatie.

De studenten van Van Hall Larenstein adviseren de bewoners de stappen van beide gemeenten niet af te wachten, maar zelf het initiatief te nemen door een Omgevingstafel in te richten. Aan de tafel zitten de overheden, bewoners en andere belanghebbenden. Initiatiefnemers zullen met hun plannen langs de Omgevingstafel moeten, vooral om te zorgen dat de samenhang met alle thema's in de gaten wordt gehouden en dat ons gebied er beter, mooier van wordt.

De studenten hebben een verhelderend filmpje gemaakt waar het hoe en wat van de Omgevingstafel uit de doeken wordt gedaan: https://www.youtube.com/watch?v=A2_vs5IWTFI

Oproep aan overheden en bewoners!

Onze oproep aan de gemeenten Lochem en Berkelland en aan waterschap Rijn en IJssel is om samen met bewoners aan tafel te komen. Ook roepen we beide gemeenten op hun eerste versies van de concept

Omgevingsvisies aan die tafel te bespreken en om samen de visie te vertalen in een Omgevingsplan en een Omgevingsprogramma voor ons gebied. Kortom; gebruik onze Proeftuin als oefenplaats voor de Omgevingswet!

Bewoners die zich in de plannen voor ons gebied willen verdiepen en mee willen werken aan de opzet van de Omgevingstafel kunnen zich aanmelden bij proeftuinnettelhorst@gmail.com

20 initiatieven op tafel

Zomer 2023 liggen heel wat initiatieven op de Omgevingstafel Borculo – Lochem. Initiatieven die iets doen met onze leefbaarheid. Hieronder een eerste overzicht. De vraag aan de initiatiefnemers is om te zorgen dat ons gebied er door hun initiatief beter, mooier van wordt. En om de samenhang met andere initiatieven te versterken.

Initiatief 1 Water kwaliteit de Berkel

initiatiefnemer Waterschap Rijn en IJssel

locatie Tussen Borculo en Lochem

Onderzoek is gedaan naar mogelijkheden voor een meer natuurlijke loop van de Berkel binnen natuurlijke oevers. Dat plan ('Strootman') bleek op korte termijn onhaalbaar. Sindsdien werkt het waterschap in overleg met de grondeigenaren aan een natuurstapstenen model binnen de huidige oevers. Die aanpak is voor het eerst zichtbaar bij stapsteen Stijgoord bij Lochem. Inmiddels worden ook rond De Heest maatregelen genomen.



Initiatief 2 Reconstructie en groot onderhoud N825

initiatiefnemer Provincie Gelderland

locatie Tussen Borculo en Lochem

Samen met het burgerinitiatief 'de slimste weg' heeft de provincie een ambitieus plan ontwikkeld. Heijmans is begonnen met de uitvoering van de eerste fase (vanaf de Goorseweg tot 4.0 km). Voor de tweede fase (tot de Hekweg) loopt nog de procedure voor het provinciaal inpassingsplan. Eén element kan rekenen op veel verzet: de voorgestelde landbouwafrit bij het viaduct over de Oude Diepenheimseweg. Geesterens Belang heeft daar al eerder bezwaar tegen aangetekend vanwege de toenemende onveiligheid van de fietsroute Geesteren - Borculo. Het wachten is op een reactie van de nieuwe Staten van Gelderland op de vele zienswijzen.



Initiatief 3 **Veilige fietsverbinding**

initiatiefnemer *Geesterens Belang*

locatie *Tussen Geesteren en Borculo*

Door Geesterens Belang is een werkgroep gevormd, die een plan ontwikkeld voor een veilige fietsroute tussen Geesteren en Borculo. Daarbij wordt gekeken naar voorbeelden van wegaanpassing in de omgeving.

Initiatief 4 **Zonneweide Twijggraven**

initiatiefnemer *Berkelland Energie en Agem/Streekenergie*

locatie *Nederbiel ten zuiden van Geesteren*

De initiatiefnemers hebben bijna het ruimtelijk plan rond waarover zij eind juni met de direct omwonenden in gesprek gaan. Daarna volgt de aanvraag van de Omgevingsvergunning en contact met organisaties en mensen uit de bredere omgeving.



Initiatief 5 **Wonen in Geesteren**

initiatiefnemer *Geesterens Belang met meest betrokkenen*

locatie *dorpskern*

Achter de schermen wordt gewerkt aan een mooi plan.

Initiatief 6 **Wonen in Gelselaar**

initiatiefnemer *projectontwikkelaars*

locatie *Mensink, Hueuver Zuid en Van Bevenvoordestraat 17*

Na jaren van stilstand worden er nu 17 woningen in de dorpskern gebouwd met ruimte voor starters uit Gelselaar en senioren en met architectuur die bij het dorp past. Als het aan Gelselaars Belang ligt worden er in de toekomst gemiddeld twee woningen per jaar bij gebouwd.

Initiatief 7 **Dorpdeal Gelselaar**

initiatiefnemer *Gelselaars Belang*

locatie *De hele gemeenschap van Gelselaar*

Vanuit de bevolking is het versterken van de sociale cohesie als speerpunt gekozen. Uiteraard scoren dan hoog het behoud van de G.A. van der Lugt school, de Buiten Schoolse Opvang en ook het behoud en de vernieuwing van de sporthal.

Initiatief 8 **Dreigende sluiting DBS Nettelhorst**

initiatiefnemer *Poolster scholen*

locatie *Nettelhorst*

Het bestuur van Poolster scholen wil de basisschool Nettelhorst sluiten. Het aantal kinderen op de school zou te klein zijn. De MR van DBS Nettelhorst en Nettelhorstbelang zijn tegen dit voorlopig besluit. Zij wijzen op het unieke karakter van deze kleine buitenschool en op het effect voor de leefbaarheid van het buurtschap. De school is de kern van Nettelhorst. De MR vraagt om meer tijd voor de uitvoering van hun eigen toekomstplan en is verkennende gesprekken gestart met andere schoolbesturen.



Initiatief 9 **N346 - Schakel Achterhoek A1**

initiatiefnemer *Provincie Gelderland*

locatie *Rondweg Lochem*

In uitvoering. Na jaren lang praten komt het er toch van. Aan die kant van ons gebied is de grote verbouwing aan de gang. Met een nieuwe brug over het Twente kanaal, een nieuw stations gebied en parallelwegen langs de Goorseweg bij Intratuin en langs de Kwinkweerd.



Initiatief 10 **Woningbouw Lochem Oost**

initiatiefnemer *Gemeente Lochem*

locatie *Ten zuiden van het (nieuwe) kantorenpark Stijgoord.*

De woonvisie Lochem - Zwiép voorziet in 300 woningen in Lochem Oost aan de Nettelhorst kant van de Berkel. In het toekomstplan van de MR DBS Nettelhorst wordt een verbinding gelegd tussen de bouw van deze woningen en de toekomst van de school. Het plan is nog in de schets fase.

Initiatief 11 **Kantorenpark Stijgoord**

initiatiefnemer *Gemeente Lochem.*

locatie *Aan de oostelijke entree van Lochem*

In uitvoering. Op deze locatie aan de Berkel geeft de gemeente Lochem 10 kavels uit van ca. 800 tot 5.000 (oppervlakte in overleg), gericht op kleinschalige bedrijvigheid. De eerste kavels en de parkeergarage zijn ontwikkeld.

Initiatief 12 **Biogas leiding**

initiatiefnemer *Stichting Stimulering Biogas Lochem e.o.*

locatie *Nettelhorst, Kulsdom, Laren*

Sinds 2022 worden de mogelijkheden onderzocht voor het voorzien van agrarische bedrijven van mono vergisters en het verbinden van die bedrijven via een biogasleiding met de fabriek van Friesland Campina in Lochem. De onzekerheden rond de toekomst van de landbouw helpen hier natuurlijk niet mee om tot uitvoering van de plannen te komen.

Initiatief 13 **Wegprofiel Zwiépseweg**

initiatiefnemer *Gemeente Lochem*

locatie *Barchem - Zwiép - Lochem*

De Zwiépseweg trekt veel (sluip) verkeer en er wordt vaak hard gereden. Door actie van Zwiéps Belang is het afgelopen jaar het profiel van de weg drastisch aangepast met wegvěrnauwingen en drempels om de snelheid van het autoverkeer te remmen en met royaal rood asfalt om het belang van fietsers te benadrukken. De werkzaamheden worden in delen uitgevoerd.

Initiatief 14 **Waterwinning korte / lange termijn**

initiatiefnemer *Vitens*

locatie *Lochemse berg*

De drinkwatervoorziening staat in ons land onder druk. Vitens is terug gekomen op het idee om de water win locatie Lochemseberg op termijn te sluiten. In plaats daarvan blijft de huidige locatie open en zal de vergunning volledig worden benut. Daarnaast worden de mogelijkheden verkent om de winning voor de langere termijn duurzaam in te passen in het watersysteem.

Initiatief 15 **Naturbegrafplaats**

initiatiefnemer *Stichting Beheer Landgoed De Kalenberg*

locatie *Kalenberg*

Het plan betreft een perceel van 3 ha voor maximaal 750 graven op de Kalenberg. Ten zuidwesten van de kern Barchem is compensatie voor bos- en natuur voorzien. De stichting 'Red de Kalenberg' heeft met succes het besluit van de gemeente Lochem bij de Raad van State aangevochten. Volgens de initiatiefnemer kan de begraafplaats met enige aanpassing toch worden gerealiseerd.

Initiatief 16 **Heksenlaak**

initiatiefnemer *Waterschap Rijn en IJssel*

locatie *Zwiépse broek*

Het Waterschap wil de beek in natuurlijke staat herstellen. Vanaf het Rammelgoor tot aan de Hofmansteeg maken ze sommige stukken minder diep en laten de beek anders stromen door de beek te verleggen. Daarmee kan het kwelwater langer in het gebied worden gehouden. Eind 2023 moet de schop de grond in. (zie pagina 28)

Initiatief 17 **Natuurontwikkeling Zwiépse broek**

initiatiefnemer *burgerinitiatief*

locatie *Zwiépse broek*

In samenspel van burgers, boeren en wildbeheerders zijn inmiddels 18000 m2 aan akkerranden ingezaaid. Er is inmiddels een stichting opgericht, die zich niet alleen richt op het bevorderen van biodiversiteit, maar ook op onderling begrip.

Initiatief 18 **Natuurontwikkeling Stelkampsveld**

initiatiefnemer *Staatsbosbeheer, Natuurmonumenten*

locatie *Barchem, Beekvliet*

Sinds 2016 is er gewerkt aan de inrichting van dit Natura 2000 gebied. Alle geplande werkzaamheden zijn inmiddels verricht. Het beheerplan 2022- 2028 is nog in procedure. Punt van aandacht was en zal blijven het effect van het stijgen van de grondwaterstand voor de omgeving.

Initiatief 19 **Wonen in Barchem**

initiatiefnemer *Gemeente Lochem*

locatie *Barchem Zuid oost, Ruurloseweg - Molenweg*

In de kernvisie Wonen Barchem 2023 formuleert de gemeente als taakstelling de bouw van 74 woningen tot 2030. Als belangrijkste plek voor nieuwbouw wordt door de gemeente Barchem Zuid oost aangemerkt. Vanuit de Vereniging Contact Barchem wordt gepleit voor een meerjarige benadering met betaalbare woningen voor jongeren en geschikte woningen voor ouderen. Ook pleiten zij voor een samenhangende visie op het wonen in de kern en in het buitengebied.

Initiatief 20 **Zonnepark Bekenschot**

initiatiefnemer *TP Solar*

locatie *Tussen Barchem en Ruurlo*

Sinds 2018 heeft TP Solar meerdere varianten gepresenteerd voor een zonnepark van 16ha. Die plannen worden zeer kritisch gevolgd door de omgeving. Na het verschijnen van de laatste variant in december 2022 heeft de Vereniging Houdt Barchem Mooi en Aantrekkelijk (HoBaMa) bij de gemeente Lochem aangedrongen definitief af te zien van realisatie.

Geworteld in de buurt

Familie Heideman

“We wonen op een prachtig plekje. We hebben geen last, alleen maar gemak van de burens. Ik hoop hier nog heel lang te mogen wonen.” Arrie Heideman - Rooiman (1950) woont al ruim 51 jaar op Stokkink aan de Bollertweg op de enk van Gelselaar. Haar man Arend (1948) en zoon Alexander (1974) wonen al hun leven lang op de ‘zwaluwenboerderij’. Arrie is geboren in Noordijk. “Wij kwamen vroeger nooit in Gelselaar. In Noordijk zijn ze vooral op Neede georiënteerd. Voor Arend uit Gelselaar was de Needse berg zijn doel toen hij trainde voor het wielrennen. Op weg naar de berg kwam hij als achttienjarige regelmatig langs het huis van Arrie. En niet zonder gevolgen.

Arrie en Arend gingen op Stokkink wonen en kregen drie kinderen, twee jongens en een meisje. Zoon Alexander woont ook op Stokkink. Als er iemand geworteld is in de buurt dan is het oud- journalist Arend wel: boerenzwaluwen, de Bentheimerput bij Stokkink, het werk van dichtster dominee Willem Sluiter en van schrijver meester H.W. Heuvel, het poëziefestival in Gelselaar, schaatsen op natuurijs, promotor van de streektaal, dagelijkse natuurfoto's op sociale media. Zo'n beetje al zijn activiteiten draaien om dit prachtige stukje Achterhoek.

Alexander werkt als hovenier in Lochem. Op Stokkink zorgt hij er voor, dat er weer knoteiken komen langs de rand van de enk. Twintig jaar geleden plantte hij in de voortuin zeven linden, die inmiddels een koepel vormen. In de koepel kan je prachtig naar de lucht kijken. Alexander heeft zorg over de teruggang van de natuur in de weilanden. Hij ziet wel een toekomst, “maar dan moet de melk prijs drastisch omhoog en er moet serieus geld komen voor het beheer van onze prachtige coulissen!” Alexander pleit voor minder efficiency en meer rust. Goed voor mens en natuur.

“Hoe rijk kan je zijn met wat je niet bezit!”

Arrie: “Ons pa zei al in de jaren zeventig ‘dat gaat zo niet goed’. Wij gebruikten potjes babyvoeding voor de kinderen en dat afval konden we niet kwijt op Stokkink. Eerst brachten we het afval naar het dorp later kwam er een afvalwag. En nu gebruiken we drie containers. Een leven zonder afval? Voor 1970 was dat de situatie op Stokkink en op heel veel boerderijen. Alles werd hergebruikt”.

Het motto ‘vooruit naar vroeger’ past wel bij de familie Heideman. Niet dat alles behouden moet blijven en dat alles vroeger beter was. Neem nu de naoorlogse ruilverkaveling Gelselaar. “Alles werd rechtgetrokken en in grote blokken verdeeld, maar mijn vader was er blij mee. En nu genieten we van de toen geplante bomen en heggen”. Net als zijn zoon heeft Arend zorg over hoe het verder moet met het boerenbedrijf, maar hij vertrouwt er op dat er een nieuw evenwicht komt tussen natuur en landbouw. Arend ziet voldoende goede tekenen: “de patrijs komt weer terug. En op het Noordijkerveld bloeien weer orchideeën. Hoe rijk kan je zijn met wat je niet bezit!”



Nieuw in de buurt Familie Assink

“Wij zorgen voor de geschiedenis en maken de toekomst”. Michael Assink (1994) vat de inzet van de nieuwe bewoners van de Spijkerhorst prachtig samen. ‘Geschikt voor een tegeltje’ reageert zijn moeder, Dianne Assink-Veldman (1968).

Sinds april 2023 woont Michael met zijn vrouw Marnique Assink - Voortman (1993) en hun zoon Noah (2022) op de Nettelhorsterweg 43 in Geesteren.

Spijkerhorst is het geboortehuis van Jopie Kappert, ‘de paardenman’, die in 2021 veel te jong overleed. Voor Johanna werd de boerderij voor haar alleen te groot en te bewerkelijk. Zij vond een mooi huis in Borculo.

De bedoeling is dat over een tijdje Dianne en Johan Assink (1967) zich bij Michael, Marnique en Noah voegen. De familie Assink komt uit Twente:

Rijssen en Wierden. Johan is allround metselaar, Dianne verpleegkundige, Michael zonwering monteur en Marnique projectmanager. Wat hen bindt en naar Geesteren bracht is de wil om samen te wonen en hun liefde voor koeien. Zij zijn hobby boeren met zes mooie koeien. Ze schakelen nu in Rijssen om van het ras Holtstein naar Herrefort. Straks lopen er stoere Herrefort koeien met hun kalfjes op Spijkerhorst in de wei.

In Twente voelen ze steeds minder ruimte om hun leven samen en met de koeien te leven. Ze ervaren daar oprukkende verstedelijking. Rond de boerderij in Rijssen, het geboortehuis van Johan wordt de ene na de andere villa gebouwd en nu komt er ook een woonwijk bij. Ook de bestemmingsplan regels van de gemeente maken steeds minder mogelijk. Hun nieuwe stek maakt het mogelijk hun ideaal te

realiseren: ruime woningen, ruime stallen en ruim uitzicht. De weg nemen ze op de koop toe.

Ze genieten van de rust op Spijkerhorst en van hun nieuwe buurt. Door de reacties van de burens uit de Kulsdom voelen zij zich echt welkom. Het 50 jarig huwelijksfeest van Albert en Gerda Koeleman, onlangs in Baan was een fantastische binnenkomer.

De familie Assink zit vol met toekomst plannen. De stallen worden verbouwd tot vrije loopstal, waarbij de kalfjes bij hun moeder kunnen blijven. Ook zal Spijkerhorst worden omgebouwd tot een landgoed. Adviesbureau Eelerwoude heeft de groenstructuur en een wandelroute ontworpen. Zo bouwen zij aan de toekomst van volgende generaties Assink. Noah is inmiddels voluit op onderzoek in zijn nieuwe omgeving. Hij heeft er zin in!



Het bos van de toekomst

De naam 'het bos van de toekomst' is een directe verwijzing naar het "Voedselbos Eik & Linde" van Geesternaren Rebke Klokke (52) en Evert Kaatee (58). Afkomstig uit Utrecht, streken ze begin 2019 in het buitengebied van Geesteren neer, klaar om meer in en met de natuur te leven. Dat gevoel werd versterkt toen ze door een artikel over pionier Wouter van Eck op het fenomeen voedselbos stuitten. Dat was destijds een nog vrij onbekende vorm van biodynamische boslandbouw (agroforestry) die geheel gericht is op plantaardige voedselopbrengst. Inmiddels is hun bos drie jaar oud en worden de eerste vruchten ervan geplukt.

"Op onze leeftijd plant je eigenlijk een voedselbos voor de toekomstige generaties aan," legt Rebke uit. "Het duurt nog jaren voordat het bos volgroeid is en een diverse voedselbron is. Maar dat was voor ons geen reden om ervan af te zien. Enerzijds strookt het met onze opvattingen over hoe wij tegen voedselbereiding aankijken, en anderzijds vinden we het belangrijk om nu al de jongste generaties ermee op te laten groeien. Het is belangrijk dat zij weten waar ons voedsel vandaan komt."

Natuur redt zichzelf

Een voedselbos is een ecologisch beheerd voedselproductiesysteem, een hartverwarmende samenwerking tussen natuur en landbouw. Het uitgangspunt is de drijvende kracht van de natuur zelf. Na het ontwerpen van het bos en het aanplanten van uitsluitend meerjarige, houtige soorten grijpt de mens niet of nauwelijks in. De stikstofbindende planten zorgen voor voldoende voeding, de bodem ontwikkelt zich en houdt water vast zodat er, behoudens de aanplantfase, zelfs in droge tijden voldoende regenwater is. De gewassen worden, in ruil voor een deel van de oogst, beschermd door het samenspel tussen vogels, insecten, muizen, kleine roofdieren, flora en fauna.



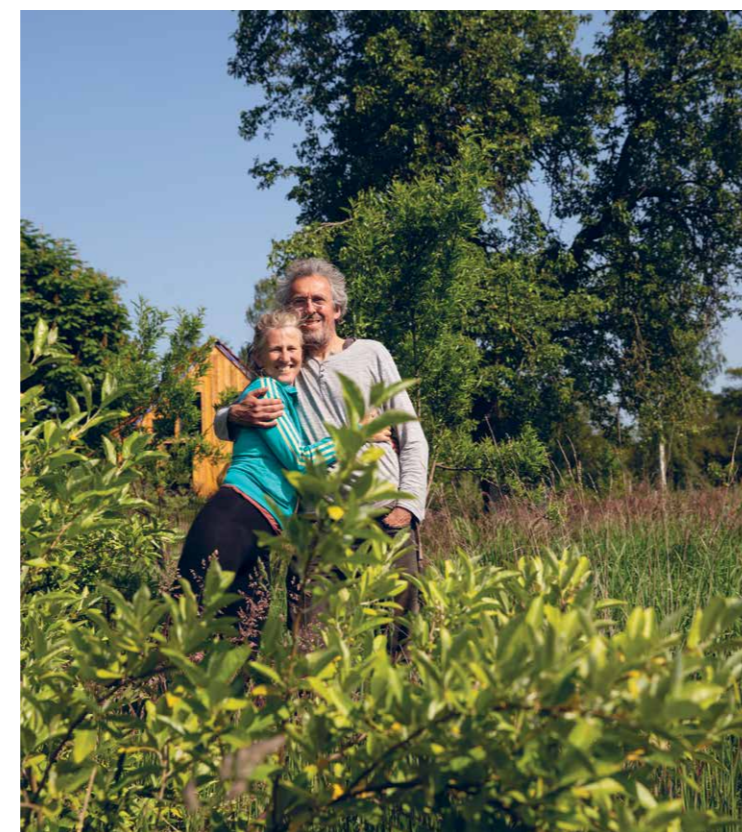


Zo ontstaat in de tijd vanzelf een ecologische evenwicht. De natuur redt zichzelf. Het bos levert op termijn een overvloedige, smaakvolle en diverse oogst op van direct voor de mens te consumeren producten.

“Het bos kent een specifiek opbouw,” legt Evert uit. “Het is onderverdeeld in zeven lagen van verschillende hoogte, zodat iedere laag voldoende zon of schaduw krijgt. De hoogste laag wordt gevormd door de kruinen van de notenbomen, de onderste laag door de schimmels en bacteriën in de grond, het bodemvoedselweb. Daartussenin staan allerlei meerjarige kruipers, kruiden, struiken en bomen van verschillende hoogte. Er is bovendien een gemeenschappelijkheid tussen al die lagen, het zijn veelal voedsel dragers en eetbare gewassen, afgewisseld met systeemplanten als windhagen, struiken die als habitat voor vogels dienen, of die een late bloesem hebben om de bijen op het terrein het jaar rond van voedsel te voorzien, of stikstofbinders. Deze laatste groep bestaat uit planten en bomen die via de bladeren stikstof uit de lucht halen en via de wortels weer teruggeven aan het land.”

Voedselbos al vanaf 0,5 ha

Het benodigde oppervlak voor een voedselbos hangt mede af van het leefgebied. In een meer verstedelijkt, open gebied heb je minimaal 20 ha nodig. In een natuurlijke, groene omgeving kun je al met 0,5 ha af. Rebke en Evert hebben 1 ha aangeplant, inclusief een stukje bos dat dichtbegroeid en ontoegankelijk wordt en bedoeld is voor de vogels. Ze zijn bovendien erg blij met het initiatief van buurman De Waltakke om een bos aan te planten. “Dat bos zal een extra habitat voor de grotere vogelsoorten en roofdieren worden. Zo ontstaat er een prooigebied voor de jagers met meer biodiversiteit tot gevolg,” licht Evert toe.



“Elk beest in de natuur, groot of klein, doet ertoe. Een mol bijvoorbeeld in het voedselbos heeft ook een functie.” De Stichting Voedselbosbouw Nederland, waar Rebke en Evert beiden bij betrokken zijn, is blij met de plannen van het kabinet om 180.000 ha landbouwgrond om te vormen tot nieuwe natuur. De stichting zou daarbinnen graag ruimte willen invullen met voedselbossen, zodat die grond behouden blijft voor de voedselproductie en tegelijkertijd nieuwe natuur vormt.

Dichter bij huis ondersteunen Rebke en Evert het Voedselbos Achterhoek van Hens en Ilze Mekking in Lochuizen (Neede) die de transitie van hun familiebedrijf (melkveebedrijf) vormgeven. Inmiddels zijn daar 3,5 van de beoogde 11,3 ha voedselbos aangeplant, evenals alle windhagen rondom. De lokale, biologische boomkweker Johan ten Elsen heeft het “agrarisch voedselbos” aangeplant en tevens de succesvolste voedselbossoorten in zijn assortiment opgenomen. “Wij zien dit als een onderdeel van de duurzame doorbraak van de voedselbosbouw naar de landbouw,” aldus Evert.

Gastouderopvang in het bos

Rebke en Evert zetten zich in om iedereen die maar wil op een liefdevolle manier een voedselbos te laten ervaren. Zo verhuren zij het gerenoveerde voorhuis van hun boerderij als Natuurhuisje, waardoor veel mensen voor het eerst kennis kunnen maken met een voedselbos. Indachtig de wens om ook de toekomstige generaties bekend te maken met gezond voedsel en de wijze waarop het tot stand komt, heeft Rebke naast haar fotografiewerk een nieuwe uitdaging gevonden. “Tijdens de coronatijd stond de fotografie even op een laag pitje en hebben we nagedacht over iets aanvullends. Inmiddels ben ik officieel gastouder en zijn we druk bezig onze nieuwe schuur in te richten als “gastouderopvang in het bos”. Als de kinderen hier zijn gaan we op avontuur in het bos en beleven we de natuur, omringd door de beestjes, de bloemen, de bessen en de noten. De kinderen zijn net zo oud als ons voedselbos en groeien dus met de jaren samen op. Zo ontstaat er een generatie voor wie het voedselbos de natuurlijke, vanzelfsprekende plaats is om aan je eten te komen. Daarmee is het echt een bos van de toekomst.”



Plannen voor de Heksenlaak

Praktisch aan de voet van de Lochemse Berg, in het gebied tussen Zwiapseweg, Lindeboomsweg, Witzand en Rammeloor, staat een grote ingreep in het landschap te wachten. Door samenwerking van de provincie en het waterschap moet een klimaat robuust watersysteem en een versterking van de natuur gerealiseerd worden. Het grijpt terug op de toenemende verdroging in de Achterhoek die men onder meer wil tegengaan door een verandering van de grondwaterstand.

De kwel van de beek Heksenlaak ligt oostelijk van de Lochemse Berg en westelijk van het zandpad Rammeloor. Opgeborreld uit de grond, stroomt het water richting de Lochemse Berg en vervolgens noordwaarts. De bedoeling van het plan is de Heksenlaak in zijn natuurlijke staat te herstellen en vervolgens het water langer in het gebied te houden. De beek wordt ondieper en er wordt een broekbos aangelegd, een bos dat een groot deel van het jaar flink drassig zal zijn.

Projectleider en omgevingsmanager voor uitvoerder Waterschap Rijn en IJssel (WRIJ) is Ellen Rijdsijk, sinds drie jaar betrokken bij het project. Inmiddels heeft zij contact gelegd met de ca. zestien aanliggende inwoners om de plannen te bespreken. “Zoals gewoonlijk, heb ik een diversiteit aan reacties gekregen, met de gebruikelijke mix van instemmend tot ‘eerst maar eens zien’ tot afwijzend. Dat begrijp ik ook, want er bestaat angst dat men mogelijk natte voeten krijgt. Als gevolg daarvan hebben we het aanvankelijk voorgenomen waterpeil in de Heksenlaak toch verlaagd om de balans tussen het bestrijden van verdroging

en behoud van droge voeten te vinden. We willen graag zoveel mogelijk draagvlak in het gebied. De afzonderlijke percelen immers krijgen een verschillend natuurtype.”

Waterhuishouding is een lastige opgave, je doet het eigenlijk nooit goed volgens Rijdsijk. “Het afgelopen jaar hebben we veel neerslag gehad, waardoor de grondwaterstand verbeterde, maar de jaren ervoor hebben een ontwikkeling laten zien die eerder op verdroging dan op vernatting duidde. Daarom wordt het plan doorgezet.”

Rijdsijk hecht veel waarde aan de wensen van de bewoners, alhoewel ze begrijpt dat ze niet aan iedere wens kan voldoen.

De inwoners staan er verschillend in. De een maakt bezwaar en de ander vindt het geweldig. “We hebben bewoners die een deel van hun achtertuin hebben ingebracht om er natuurgebied van te maken. Ze hadden daar toch geen koeien lopen. Daar groeien al spontaan wilde bloemensoorten, wat weer goed is voor insecten. Er is ook een boer die een stukje weide wil opgeven voor meer natuurdiversiteit.”

Inwoner Saskia Koning is niet blij met de plannen. Desgevraagd bevestigt ze het aanbod van de doorkijk, maar dat kan haar bezwaar niet wegnemen. “Waar ik tegen ben, is dat er een mooi landschap aangetast wordt. Vanuit mijn tuin kan ik nu nog de glooiingen van de Lochemse Berg zien. Dat is een uitzonderlijk uitzicht, daar hebben we er in Nederland niet veel van. Straks

kijk ik door een ‘kier in het gordijn’. Voor de rest zie ik alleen maar vlakke bosrand. Het gaat niet eens om mijzelf, maar algemeen om het zicht vanuit Rammeloor en omgeving op de berg. Dat gaat iedereen aan die hier woont of recreëert.”

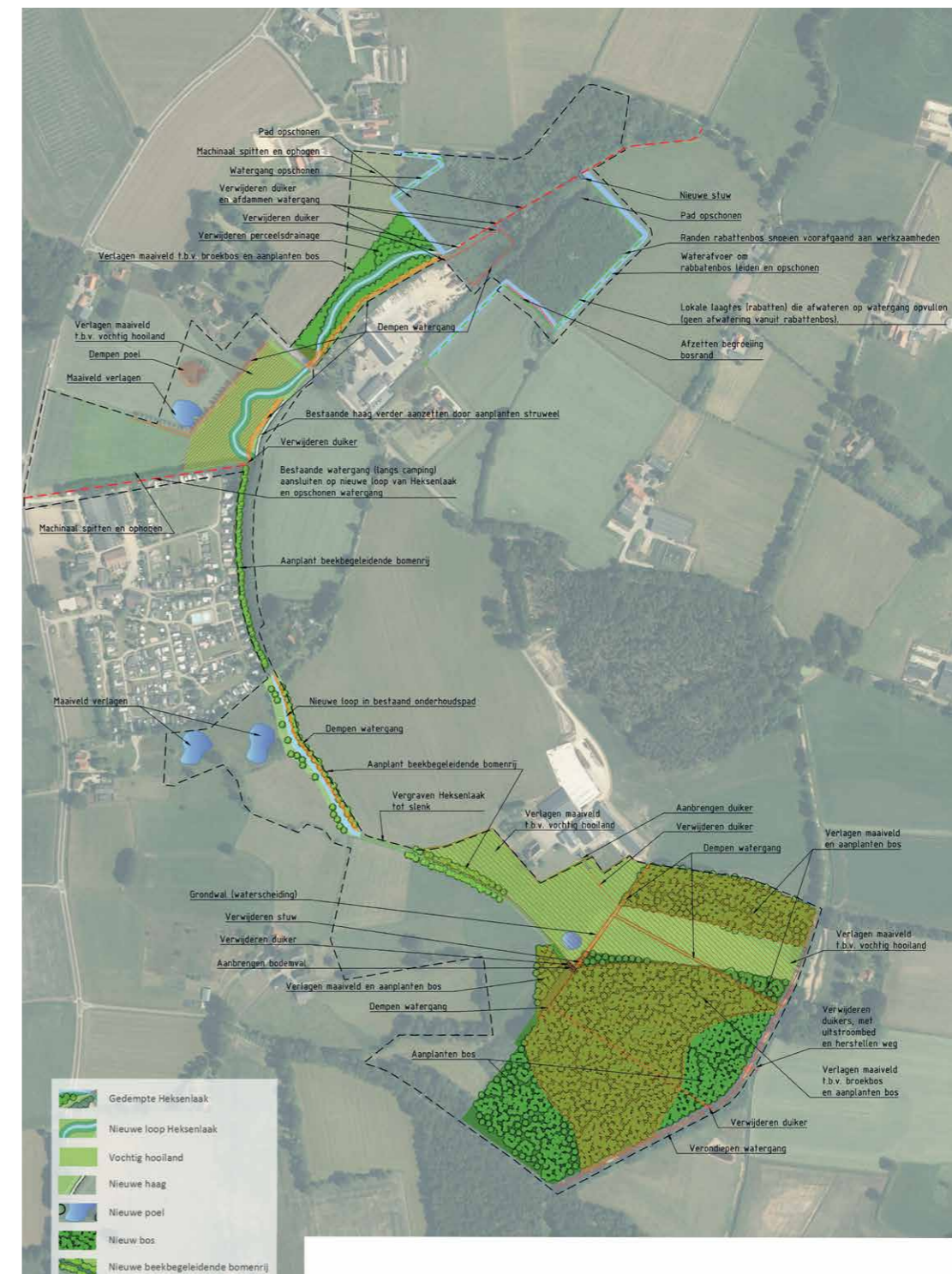
Ze ageert ook tegen het feit dat de plannen van de provincie niet

op voorhand met de inwoners gedeeld worden. “De provincie is een buitenstaander, wij wonen in het gebied. Dus zou je mogen verwachten dat je op voorhand wordt meegenomen in de planvorming. De praktijk is echter dat je altijd achteraf geïnformeerd wordt, als alles al is uitgedacht. Bezwaar maken helpt niet in mijn ogen. Ze zetten het gewoon door.”

Een tegenstander van de aanplant van bossen is bewoonster Saskia Koning (zie linksonder). Zij ziet haar uitzicht op de glooiende hellingen van de Lochemse Berg verdwijnen. “Na haar te hebben aangehoord, hebben we gekeken wat het maximaal haalbare is wat we voor haar konden doen. Alhoewel de provincie een grote opgave voor bosaanplant heeft, konden we de plannen aanpassen en haar een stukje doorkijk geven. Meer is echt niet mogelijk. Die bossen worden niet voor niets aangeplant. Het zorgt voor zuurstof en versterkt de habitat van veel dieren, zoals klein wild en vogels. De vernatting van de Rammeloor is weer goed voor de amfibieën en het behoud van water in het gebied.

Verder worden er op verzoek van de Stichting Natuur in de Graafschap poelen aangelegd voor kamsalamanders en boomkikkers.”

De plannen zijn uitgewerkt en hebben ter inzage gelegen voor het publiek. Het waterschap hoopt eind dit jaar te kunnen starten met de uitvoering van het plan. Rijdsijk beseft echter dat het een ambitieuze planning is waarbij in geval van uitloop van het vergunningsverleningstraject vertraging kan ontstaan. “Maar voor al die mensen die kleine of grote belangen hebben bij het project, is het belangrijk dat we nu proberen door te pakken om zo uiteindelijk het gebied mooier te maken.”





Op de goede weg

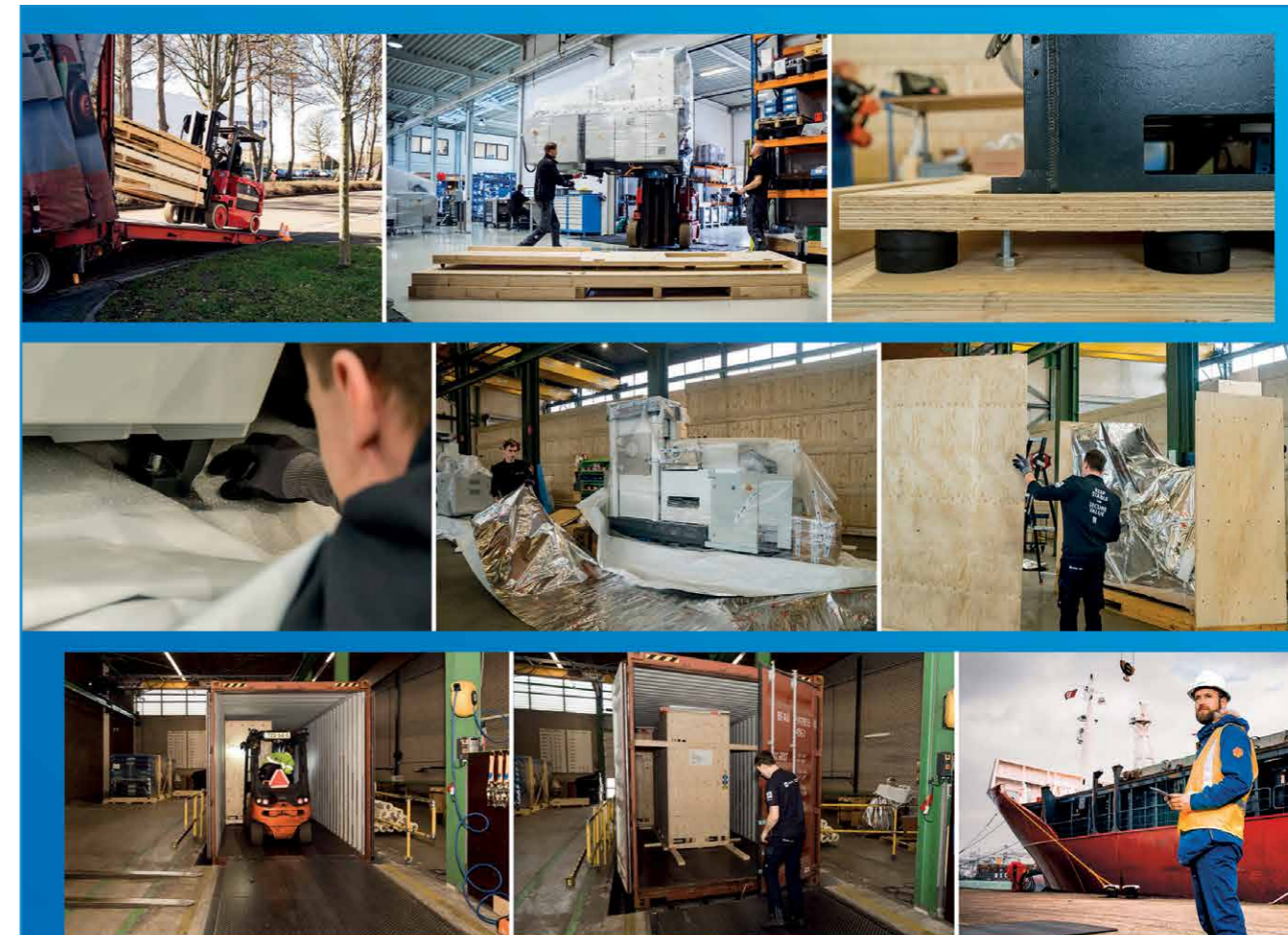
Volgens oud-hoogleraar Herman Pleij is Nederland Gods eigen bouwpakket. Maar af is het nooit, leert ook de kruising N346/N825 bij Lochem. Gesprek over een schepping die langer dan zes dagen duurt – maar dan heb je ook wat.

Aan tafel in de gele bouwkeet. De tekeningen die achter Giel Westerik hangen, zijn volledig uitgewerkt. Giel zelf nog lang niet, al nadert de eerste fase van zijn project de voltooiing. “Op 20 juli leveren we het nieuwe kruispunt en zeshonderd meter nieuwe weg op.” Meteen na de bouwvak beginnen Giel en zijn ploeg met de aanleg van drie bruggen over de Nettelhorster Laak. Ook verbreden en overlagen ze vier kilometer weg. Kroon op het werk: het veilig maken van de veelbesproken kruising Broekstraat. “Half december is het klaar”, bezweert Giel.

Afkloppen op Achterhoeks hout, want vooralsnog gaat het volgens plan. Michiel Wouters, projectmanager van Heijmans: “Omdat we de rijbaan richting Goor hebben afgesloten, kunnen we ongehinderd en veilig werken. Maar ook sneller. Dat scheelt minstens twee à drie maanden.” Sluipverkeer? Een kat-en-muis-spel, al komt Heijmans met slimme omleidingsroutes zo veel mogelijk tegemoet aan de verkeersgebruiker. “Verder checken we regelmatig bij de drie betrokken gemeenten en de provincie of we extra actie moeten ondernemen”, zegt Michiel. “Zoals? Extra geleiding van sluipverkeer, inzet van verkeersregelaars en heldere bebordingen.”

Een andere belofte die het bouwbedrijf inlost, is duurzaam en circulair werken. Giel: “Vrijkomend zand houden we zo veel mogelijk hier, wat ook vervoersbewegingen scheelt. Verder hergebruiken we zo'n 500 m3 natuursteenachtig materiaal van onder de oude rijbaan. Dat komt onder de nieuwe fietspaden.” Buiten staan zonnepanelen die de keet van stroom voorzien. Maar ook elektrisch materieel is in opmars vertelt Michiel. “Van kranen en walsen tot asfalteermachines en spuitwagens. Waar mogelijk zetten we ze in.” Met lach: “Alles wordt langzaamaan Makita.”

En Kees Bleijerveld, projectleider bij de provincie Gelderland? Die raakt steeds blijer van RCC, de verkozen contractvorm waarin circulariteit – het deftige woord voor hergebruik van grondstoffen en materialen – en langdurige betrokkenheid van bewoners de boventoon zetten. Kees: “Naast techniek en circulariteit gaat het bij deze RCC ook om veiligheid, gezondheid en sociale cohesie. Daar zetten we als provincie graag op in.” Volgens Kees is de weg de uitkomst van veel overleg en de wil om boven dertien-in-een-dozijn-oplossingen uit te stijgen. “Alleen al op het vlak van geluidsreductie is er de nodige innovatie.” Met een voetnoot, want één oorverdovend kabaal valt niet uit te sluiten: het gejuich als het project klaar is.



Onbeschadigd naar de andere kant van de wereld

Hoe we dat doen? Voor onder meer IMS Almelo verzorgt Meilink het verpakken, opslaan, stuw en de begeleiding van de lading naar China. Met deze repeterende verpakings- en transportopdracht worden tientallen units per jaar onbeschadigd over de wereld verscheept.

In samenwerking met Looms Transport wordt de order met speciaal ontwikkelde, gebufferde kistbodems opgehaald bij Masévon Group. Bij Meilink in Borculo worden deze vervolgens verpakt, klaargemaakt en per 3 of 6 stuks gestuwd voor de scheepstransport. Hierna wordt de order, onder begeleiding van onze collega's, via de haven van Rotterdam naar China verscheept.

Benieuwd naar wat we voor u kunnen betekenen? Kijk dan op: meilink.eu

 **Op Tijd**

 **Onbeschadigd**

 **Flexibel**

 **meilink**

Securing Value

Over de N825, vasthoudendheid en eksters

Nederland telt 7.813 kilometer provinciale wegen. Zo bezien is de acht kilometer lange N825 een ukkie. Maar schijn bedriegt. Nederland kan nog veel leren van deze weg. “Zij verbindt meer dan punt A en B met elkaar.”
Gesprek met Hans Leeflang.

Er is nooit een zilveren beker voor uitgereikt, want de eer is ook wat twijfelachtig: de N825 tussen Lochem en Borculo is qua vrachtverkeer de drukste weg van heel Gelderland. Vooral de agrifoodsector kan niet zonder deze verbinding, die ook de oostelijke Achterhoek ontsluit. Het belang is helder, gelet op het Gelderse aandeel in de nationale landbouw en veeteelt. Enkele laatst geoogste cijfers: 8.750 agrarische bedrijven, zo'n 376.000 melkkoeien en 23.000 hectare akkerbouwland. Dat zijn ruim 32.000 voetbalvelden van De Graafschap of Vitesse.

Tussen al dat groen duikt de naam Proeftuin Nettelhorst op. Voor de nietsvermoedende lezer: de Proeftuin is geen testlocatie voor gewassen. Geen experimentele radijs, wel een poging om het paradijs op aarde te behouden: de Achterhoek, met name het gebied rond de N825, die op de schop gaat. “In de Proeftuin werken burgerinitiatief de Slimste Weg, de provincie,

gemeenten, beroepsonderwijs en Heijmans en andere bedrijven samen”, vertelt Hans Leeflang. Hij is een van de vliegwielen achter het initiatief dat hoog inzet op een slimme N825, duurzame energie, kringlooeconomie, gezond wonen en een oogstrelend landschap.

Nooit heimwee

Zijn kennis van gebiedsontwikkeling met oog voor landbouw en natuur? Die reikt aanzienlijk verder dan het spelen van Agricola of Hay Day. Hij is thuis in de wereld van openbare ruimte en inspraak. Een halve eeuw geleden begon hij als stedenbouwkundige bij de Rijksplanologische Dienst. Later volgden invloedrijke functies op ministeries, waaronder VROM, Binnenlandse Zaken en Infra en Milieu. Maar na zijn pensionering keerde hij Den Haag de rug toe en streek neer in de Achterhoek. Plagerige vraag: komt wijsheid met de jaren? Lachend: “De schoonheid van dit gebied sluit heimwee uit.”



“Wij willen laten zien en horen hoe betrokkenheid bij gebiedsaanpak tot slimmere oplossingen leidt.”

Toeschouwer zou hij niet blijven – dat zit niet in z'n aard. Een herinnering: in 2017 hoorde hij in De Melktap het gemopper van een buurman over de Nettelhorsterweg. “Het was op een bijeenkomst over de toekomst van het dorp. Ik zei: ‘Mopperen helpt niet! Samen optrekken wel.’ Zo is het burgerinitiatief de Slimste Weg van de grond gekomen. Met succes, want als je verbinding met anderen hebt, gaat het menselijke spelen. Ook de samenwerking met Heijmans en de provincie berust daarop. Het zijn de mensen die tellen, niet de instituten.”

Hij is blij dat overheden het aandeel van bewoners in de Proeftuin serieus nemen. Dat is niet zonder slag of stoot gegaan, erkent Hans. “Aanvankelijk had de provincie vrees om af te wijken van de traditionele aanpak. ‘Zo doen we het altijd’, was het argument. Daar hadden we geen boodschap aan. Als Proeftuin wil je niet dat alles vroegtijdig in een vast bestek wordt gegoten, waarbij je nog enkel mag roepen of een verkeerskastje rood of oranje moet worden.”

Rijkdom

Maar het geduld loonde. Er is erkenning voor de gemeenschap, die zich geen knollen voor citroenen laat verkopen. Zeldzaam in bestuurlijk Nederland: twee mensen van bewonersinitiatief de Slimste Weg (Hans en zijn maatje Peter Post) kregen zitting in de aanbestedingscommissie die de [geanonimiseerde] plannen van bouwbedrijven moest beoordelen. “Verder zaten er alleen ambtenaren van de provincie in. Wel weken onze scores behoorlijk af. Hoe dat kan? Voor ons ging de slimste weg niet zozeer over techniek, maar vooral over mensen en het benutten van hun ideeënrijkdom.”

Tegelijkertijd is hij realistisch. Of nog preciezer: een idealist die weet welke kansen je kunt verzilveren en welke niet. “Dat kan spannend zijn. Je hebt het over gelijkwaardigheid, maar wij zitten niet op de stoel van bestuurders. Soms moet je een toontje lager zingen of je verlies nemen. Toch houd ik van de overheid. Wat helpt: ik ben een optimistisch mens.”





Najaar 2021 viel de beslissing over de aanpak van de eerste fase van de N825. Heijmans won. “Ze waren onderscheidend in duurzaamheid en innovatie”, stelt Hans. Giny Steggink, projectleider Bouwteams van Heijmans zal het niet tegenspreken. Er was ook meteen werk aan de werk, vertelt ze: “Het definitief ontwerp van de provincie lag er al, maar niet tot ieders vreugde. Met adviseurs/ontwerpers van Heijmans, de provincie Gelderland en bewoners hebben we 35 themasessies gehouden, waarbij aanvullingen op het ontwerp steeds verder zijn uitgewerkt. Dat heeft 43 verbetervoorstellen opgeleverd, waarvan er 32 worden uitgevoerd.” Vooral de oversteek op de Broekstraat, waar de afgelopen vijf jaar twee dodelijke ongevallen zijn geweest, was een halszaak. Die moest echt veiliger, vonden alle betrokkenen. Giny: “Dat gaat gelukkig ook gebeuren. Er komt een ‘slinger’ in het middeneiland en zowel zijwegen als inritten worden beter herkenbaar door extra markering en bebording van bio-based materialen.”

Afwijken

Een andere kopzorg vormde geluidshinder. Hans: “Vrachtwagengeluid draagt ver. Niet alleen aanwonenden van de N825 ondervonden hinder. Heijmans kwam met een ander asfaltmengsel dan gebruikelijk: 8 mm steenslag in plaats van 11 mm). Het reduceert vooral het vrachtwagengeluid en levert 1 tot 2 dB reductie op.” Ook zijn er proefprojecten met zogeheten WHISwalls, WHISstones. In de categorie ‘Ere wie ere’: “Het is Kees Bleijerveld, projectleider van de

Provincie Gelderland, die daar bij Beheer en Onderhoud de handen voor op elkaar heeft gekregen”, stelt Giny. “Hopelijk komt er ook een proef met aanplant van olifantengras bij verderaf gelegen woningen, inclusief een nulmeting.”

Gedeelde grond, gedeelde vreugde - en soms kopzorg. Dat geldt niet alleen voor de gebiedsaanpak van de N825. Het is ook het motto op een erf in Geesteren. Drie generaties Leeftang wonen er inmiddels. Twee dochters van Hans en hun jonge kinderen hebben eveneens afscheid van de Randstad genomen. Wel ligt er in november een reisje in het verschiet. Naar Rotterdam, waar de Innovatie Expo 2023 zal plaatsvinden. In de Van Nelle Fabriek zullen de bewoners, Heijmans en de provincie Gelderland gezamenlijk een vlamvend verhaal over hun Proeftuin vertellen. Er zal oor voor zijn, voorziet Hans: “De N825 is niet de enige N-weg in Nederland. Wij willen laten zien en horen hoe betrokkenheid bij gebiedsaanpak tot slimme oplossingen leidt. Zo draagt het belang van onze Proeftuin veel verder dan lokaal. Maar we hebben nog meer pijlen op onze boog, zoals deelname aan een landelijke ontwerpprijsvraag voor een mobiliteitsvisie op de toekomst. Mooi dat Heijmans ook bij het vervolg betrokken blijft.”

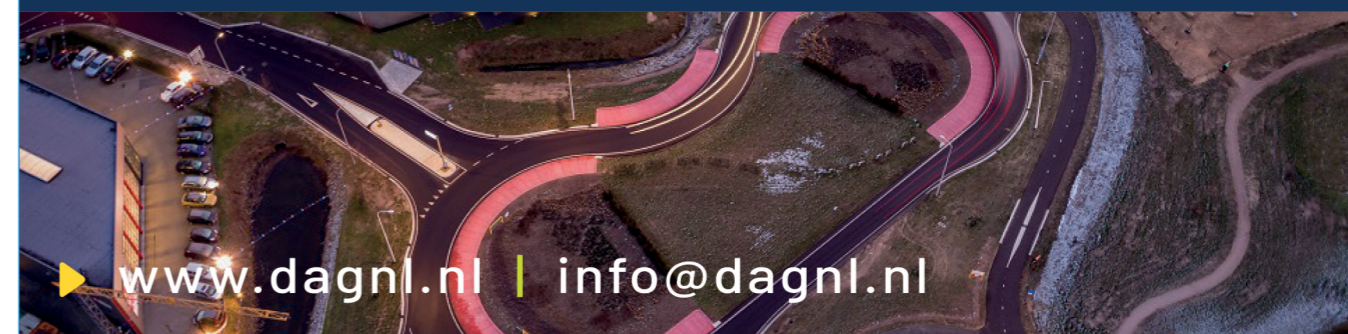
Afscheid bij de bouwkeet van Heijmans, vlak bij de kruising Goorseweg. Hans stapt op z'n fiets. Bestemming: Geesteren. Vanaf een hek volgen twee eksters hem uiterst scherp. Niet zo vreemd. Trots zijn op de plek waar je leeft, laat een mens fonkelen.



Advies op maat

Wij denken met je mee en adviseren. Daarbij combineren we verschillende expertises. Zo bedenken we innovatieve oplossingen om onze leefomgeving op een duurzame manier in te richten. Bovendien nemen we complexe omgevingsfactoren mee in ons advies. Bijvoorbeeld PFAS, stikstof, GIS, Natura 2000 of andere wet- en regelgeving.

INFRA • BODEM EN MILIEU • RUIMTE • ECOLOGIE EN LANDSCHAP



www.dagnl.nl | info@dagnl.nl



MANAGEMENT EN ADVIES



PROJECTMANAGEMENT | ASSETMANAGEMENT | STEDELIJK WATER & KLIMAATADAPTATIE
RIOLERING | INFRASTRUCTUUR | GROEN & CULTUURTECHNIEK | MILIEU & DUURZAAMHEID
MOBILITEIT & VERKEERSKUNDIG ONTWERP

De Nieuwe Nettelhorsterweg

1 Meer veiligheid

- 1.1 Nieuw vormgegeven kruisingen Wolverveldseweg (2e fase) en Broekstraat, o.a. slinger in middengeleider en ruimere bochtstraat
- 1.2 PM onder voorbehoud van financiële dekking: slimme signalering bij Broekstraat, akoestische flitspaal en mogelijk in fase 2 uit te breiden bij de landbouw passeerhavens en voor wildsignalering
- 1.3 Inhaalverbod in combinatie met landbouw passeerhavens (uitvoering gekoppeld aan fase 2)
- 1.4 V-tjes op het wegdek waardoor zijwegen en inritten beter gemarkeerd zijn en afstand houden wordt bevorderd
- 1.5 Verkeersonderwijs o.a. met VR-bril (visualisatie nieuwe kruising Broekstraat)

2 Meer gezondheid

- 2.1 Stil asfalt (2e fase) en in de 1e fase een asfalt mengsel met een steenslag van 8mm SMA Helpt tegen het verdragend geluid van vrachtauto's
- 2.2 Bovenwettelijke maatregelen geluidsreductie in fase 1 door plaatsen Whisstone (betonnen diffractor op maaiveld hoogte) en Whiswall (laag geluidsscherm) en uitvoeren geluidonderzoek
- 2.3 PM onder voorbehoud van financiële dekking: proef met Olifantsgras tegen geluidhinder
- 2.4 Vanwege geluidhinder geen voegovergang bij de nieuwe brug over de Nettelhorsterlaak
- 2.5 Voorlichting geluid aan transportbedrijven en aan buurtbewoners

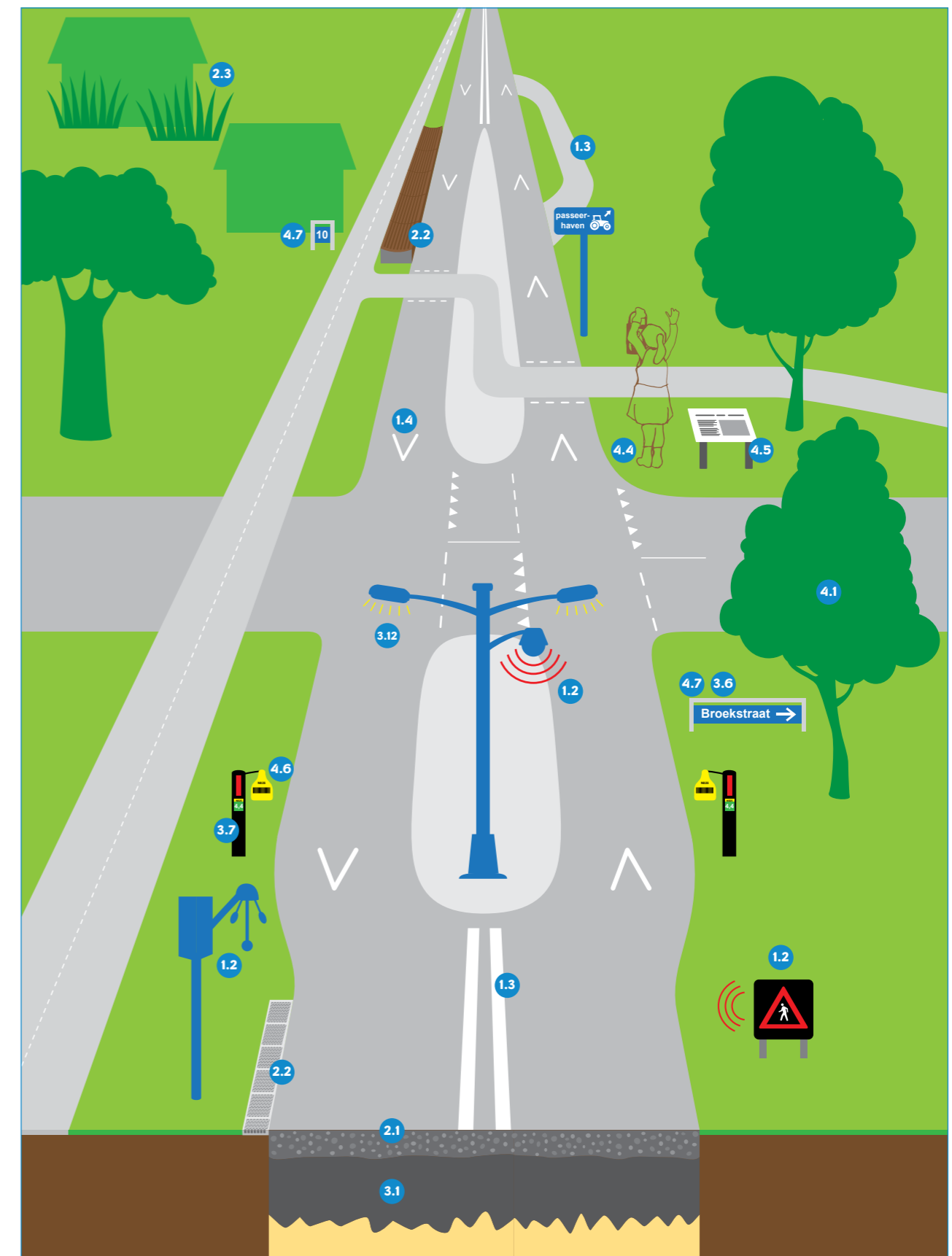
3 Meer duurzaamheid

- 3.1 Hergebruik grond, fundering en asfalt.
- 3.2 Lage temperatuur asfalt: daarmee wordt energie bespaard en vermindert de uitstoot van CO² en stikstof
- 3.3 Fijn gegradeerde AGRAC (Asfaltgranulaatcementstabilisatie) Hiervoor is relatief weinig cement nodig en het scheelt in transportbewegingen
- 3.4 Proefvakken nieuwe steenmastiekasfalt (SMA), bestaande funderingsmaterialen en asfalt worden hergebruikt en er wordt getest hoe de kwaliteit blijft tijdens gebruik in de komende jaren
- 3.5 Circulair bermbeton door hergebruik van grondstoffen als cement, zand en grind
- 3.6 Hergebruik van bestaande borden en nieuwe borden van BioPanel (biobased, circulair)
- 3.7 Bermplanken van Biopanel
- 3.8 Duurzame markering (biobased, langere levensduur en beter zichtbaar)
- 3.9 Duurzame keet (zonnepanelen)
- 3.10 Enkele weken inzet elektrisch materieel (asfaltset en kraan) tijdens de uitvoering (fase 1)
- 3.11 Hergebruik armaturen
- 3.12 PM onder voorbehoud van financiële dekking: dimbare verlichting (verlichting gaat branden als er verkeer in de buurt is)
- 3.13 Circulair beton bij betonnen verkeersbrug: composieten fietsbrug, lichte constructie waardoor minder zware fundering nodig is, houten voetgangersbrug, (hergebruik)

4 Meer identiteit & betrokkenheid

- 4.1 Groenplan voor de hele weg en omgeving
- 4.2 Groenplan landgoed Nettelhorst
- 4.3 Faunapassage Nettelhorsterlaak, natuurvriendelijke oevers onder bruggen
- 4.4 Kunstobjecten (6) incl. verlichting
- 4.5 Informatieborden (9) met QR code bij de kunstobjecten, het landgoed Nettelhorst (2) en de Melktap
- 4.6 Oormerken van koeien aan bermplanken (BioPanel)
- 4.7 Extra grote huisnummerplanken en straatnaamborden zijwegen (BioPanel)
- 4.8 Communicatie: viereen mijlpalen, nieuwsbrieven, Magazine Toekomst, documentaire
- 4.9 Leerateliers met studenten van hogescholen (Saxion, Van Hall Larenstein) en universiteiten
- 4.10 Techniek onderwijs kinderen schooltje Nettelhorst
- 4.11 Innovatieve aanbesteding (een Rapid Circulair Contract -RCC-) met concurrentie op kwaliteit en innovatieve duurzame oplossingen
- 4.12 Actieve rol burgerinitiatief bij formulering aanbesteding leidraad en selectie aannemer

Alle innovaties op een rij Een weg naar de toekomst met tientallen innovaties, die zorgen voor meer veiligheid & gezondheid, meer duurzaamheid en meer identiteit & betrokkenheid van omwonenden bij hun weg!



Toelichting deze artist impression van de Slimste Weg verbeeldt een beperkt aantal van de hier genoemde innovaties. Het is dus selectief. In de werkelijkheid zullen niet alle innovaties op één kluitje staan. Het beeld gaat uit van realisatie van fase 1 en 2. Tenslotte wachten enkele van de getekende innovaties nog op financiële dekking.



“Nature is not a place to visit. It is home.”